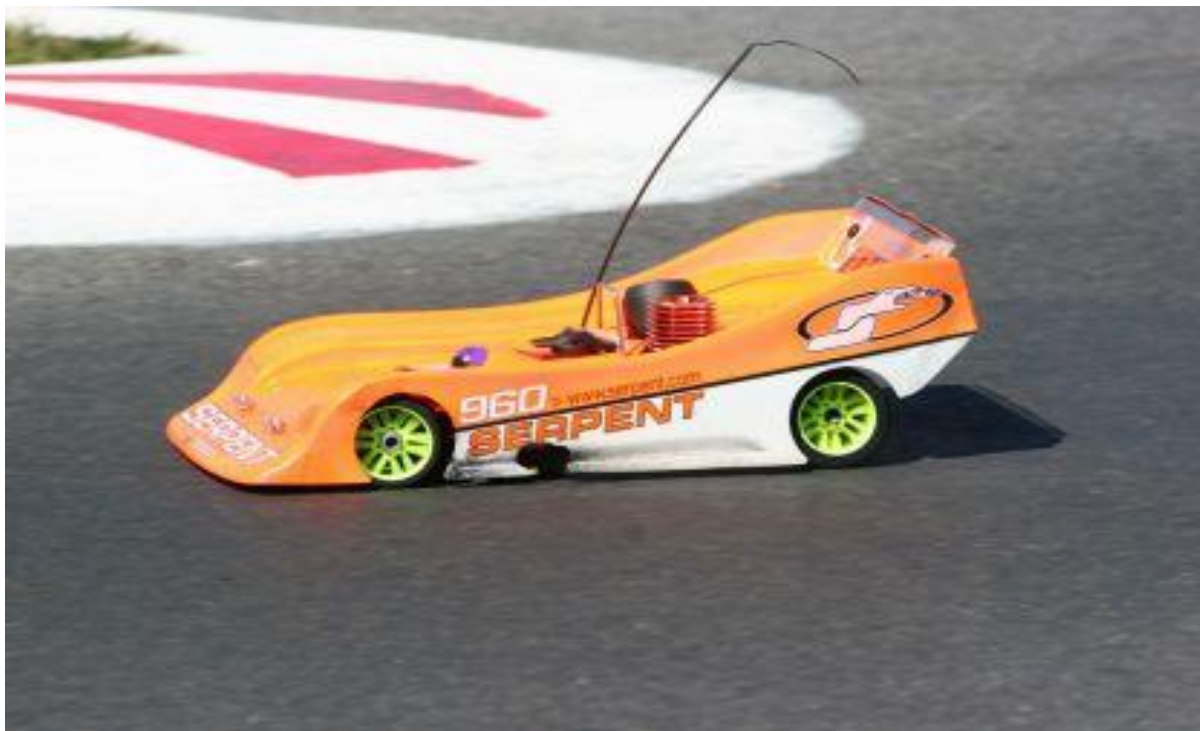




Funktionärsutbildningsmaterial

RB Steg 2 & 3

RB utskottet har producerat det här häftet som en grund för fortbildning av funktionärer. Det är också en hjälp till de klubbar som vill arrangera tävlingar i Radiostyrd bilsport.



INNEHÅLLSFÖRTECKNING

| | |
|----------------------------------------------------------------------------------|----|
| FÖRUTSÄTTNING FÖR UTBILDNINGEN..... | 5 |
| ATT VARA FUNKTIONÄR | 5 |
| Kamratskap – gemenskap | 5 |
| Håll dig informerad..... | 5 |
| Etik och moral..... | 6 |
| Konflikthantering..... | 6 |
| FÖRE TÄVLING | 7 |
| RB 0 INLEDNING | 7 |
| RB 0.1 Organisation | 7 |
| MILJÖ..... | 8 |
| RB 0.4 Miljö..... | 8 |
| RB 0.4.1 Miljöpolicy | 8 |
| RB 0.4.2 Miljöorganisation | 9 |
| RB 0.4.3 Miljöcertifiering..... | 9 |
| RB 0.4.4 Miljöföreskrifter för tävling och träning..... | 9 |
| RB 0.4.5 Ansvar..... | 9 |
| RB 0.4.6 Uppföljning av miljöbestämmelser | 9 |
| BUDGET | 10 |
| RB 5 FUNKTIONÄRER..... | 11 |
| RB 5.1.1 Krav på funktionärer..... | 12 |
| RB 5.2 Befattningar..... | 12 |
| RB 5.2.1 Tävlingsfunktionärer, uppgifter, befogenheter och förutsättningar | 12 |
| RB 5.2.2 Domare/Domarordförande..... | 13 |
| RB 5.2.3 Tävlingsledare..... | 13 |
| RB 5.2.4 Race Controller (RC) | 14 |
| RB 5.2.5 Varvräkningsansvarig | 14 |
| RB 5.2.6 Besiktningsansvarig | 15 |
| RB 5.2.7 Funktionärers behörighet..... | 15 |

| | | |
|-----------------------------------------|--------------------------------------------------------|----|
| RB 5.2.8 | Speaker | 16 |
| RB BANAN..... | | 16 |
| RB 0.2 | Reglementen | 18 |
| RB 0.2.1 | Internationellt..... | 18 |
| RB 0.2.2 | Nationellt..... | 18 |
| RB 0.2.3 | Lokalt | 18 |
| RB 0.3 | Tävlingar | 18 |
| RB 1.2 | Bokning av datum och ansökan om tävlingstillstånd..... | 18 |
| RB 2.1 | Tävlingsinbjudan..... | 20 |
| RB 2.2 | Anmälan till tävling..... | 21 |
| RB 2.2.1 | Bil | 21 |
| RB 2.2.2 | Förare | 21 |
| RB 2.2.3 | Startbekräftelse | 21 |
| RB 2.4 | Träning inför tävling | 21 |
| RB 2.2.4 | Registrering | 21 |
| FÖRARUTBILDNING | | 22 |
| RB 6.1 | Licensutbildning..... | 22 |
| RB 6.2 | Utbildningsintyg | 22 |
| RB 4.1 | Förlarlicenser..... | 22 |
| SJUKVÅRD och OLYCKSFALLSBEREDSKAP | | 22 |
| RB 8.1 | Sjukvårdsutrustning..... | 23 |
| RB 8.2 | Säkerhetsplan | 23 |
| UNDER TÄVLING | | 24 |
| Gemensamma tekniska regler..... | | 24 |
| RB 9.11.1 | Tekniska regler radio | 24 |
| RB 9.11.2 | Godkända frekvenser | 24 |
| RB 9.11.3 | Ansvar..... | 24 |
| RB 9.11.4 | Giltighet RB's tekniska regler..... | 24 |
| RB 9.11.5 | Strömkälla..... | 25 |
| RB 9.11.6 | Tävlingsnummer | 25 |
| RB 9.11.7 | Laddningsregler | 25 |

| | |
|----------------------------------------------|----|
| TÄVLINGSBESTÄMMELSER | 25 |
| RB 9.1 Tillåtna bilar | 26 |
| RB 9.2 Besiktning | 26 |
| RB 9.3 Frekvenser och frekvensbyten | 26 |
| RB 9.3.1 Sändare..... | 26 |
| RB 9.4 Förarsammanträde..... | 26 |
| RB 9.6 Tjuvstart och felaktig start..... | 27 |
| RB 9.7 Stopp på bana..... | 27 |
| RB 9.8 Deltagande | 27 |
| RB 9.9 Varvräkningsförfarande..... | 27 |
| RB 9.10 Förares slutplacering | 28 |
| RB 9.10.1 Målgång | 28 |
| EFTER TÄVLING..... | 29 |
| RB 9.10.2 Efter avslutad tävling..... | 29 |

FÖRUTSÄTTNING FÖR UTBILDNINGEN

Kursmaterialet är upplagt så att deltagarna ska lära sig att hitta i regelboken. Därför är inte alla regler kopierade. Det finns i princip i tre delar:

- Före tävling
- Under tävling
- Efter tävling

Målgruppen är funktionärer på klubb- och distriktsnivå. Det är viktigt att alla har tillgång till Sportgrensregelboken för RB och Gemensamma regler. De finns att hämta på Svenska Bilsportförbundets hemsida. www.sbf.se Detta material kan också laddas ner från RB hemsida www.radiostyrbilsport.nu

Gå genom 

- Hur denna utbildning är upplagd
- Vilket material behövs
- Regler är inte utskrivna utan kommer att diskuteras med regelboken som grund

ATT VARA FUNKTIONÄR

Kamratskap – gemenskap

Jobbet som funktionär kan vara både roligt och jobbigt. Ingen lön, ibland obehag, men oftast en tillfredställelse över att ha varit delaktig i ett arrangemang genomfört på ett bra sätt.

Du kommer att komma i kontakt med både förare, funktionärer, massmedia, ledare och publik. I alla dessa kontakter är du en representant för din klubb, och det intryck du gör blir det intryck en utomstående får av din klubb och bilsporten. Många gånger har du samma uppgift i flera tävlingar och kanske jobbar du ihop med massa kompisar. Till sist är ni ett sammansvetsat gäng som representerar en oerhörd kunskap och erfarenhet, som är klubben och bilsporten till nytta.

Håll dig informerad

Försök att vara informerad. Inte bara om det som rör din uppgift i det stora maskineriet. Utan också vad som händer och ska hända runt omkring. Ju mer du vet, desto bättre är det. Förare eller publik kan komma och fråga och då är det bra om du kan ge svar eller hänvisa till rätt person. Håll dej uppdaterad på regelverket som finns under varje sportgren på www.sbf.se, var med på möten på klubben, läs officiella meddelanden på SBF's hemsida etc.

Har du synpunkter på hur tävlingen genomförs så säg ifrån till tävlingsledningen efter tävlingen. Det är alltför vanligt att folk går och muttrar för sig själv om att något är illa skött eller inte fugerar som det ska enligt regelverket. Men på det sättet kan man ju inte åstadkomma någon förändring.

Ledarrollen

- Att vidareutbilda dig som funktionär innebär också att du får en roll som ledare för nya adepter. Framför allt när du har någon roll som chefsfunktionär. Ledarskap skiljer sig från chefskap så till vida att det bygger på frivillighet.
- En ledare har - eller bör åtminstone ha - målet med sitt ledarskap klart för sig. Han eller hon ska utveckla sina medarbetare genom att tillföra dem kunskap och möjligheter.

- En ledare ser också som sin uppgift att "peppa upp" sina medarbetare så de är motiverade för sin gärning. Och när det gäller lagarbete, gäller det att se till att laget är ett lag och inte en samling individualister som alla går åt sitt håll.
- Att delegera beslut till dem som ska verkställa dem, innebär också att låta dem stå för konsekvenserna. Det är alltså inte bara själva beslutet som ska delegeras, utan man måste samtidigt delegera befogenheter. Vi känner inget ansvar förrän vi råder över hela situationen.
- Vi vill alla ha ansvar efter våra förutsättningar. Alla är vi unika individer med olika bakgrund.
 - Som ledare gäller det att anpassa ansvaret efter varje individ och inte tvärt om. Försök inte göra om någon person. Utveckla i stället de egenskaper han är bra på. Det är både enklare och ger bättre resultat.

Etik och moral

Hur uppträder ledaren på tävlingen? Några punkter kan vi diskutera.

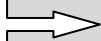
- Ledaren skall vara mycket väl insatt i regelverket. Det underlättar ev. kommande konflikter.
- Ledaren skall överföra etik - och moralfrågor till sina medarbetare på tävlingen så att även de möter respekt hos de tävlande.
- Klargör mycket noga på förarsammanträdet hur tävlingen skall genomföras. Reglerna finns men eventuella tolkningar skall klargöras.
- Försök alltid hålla en lugn och saklig attityd.
- Skapa ingen distans mellan tävlingsledning och förare/mekaniker. Det är din uppgift som ledare att ge förutsättningar för att förhindra detta.

Konflikthantering.

Det är svårt att undvika konflikter på en tävling. Vissa saker är viktigt att tänka på vid behandling av konflikter.

- Etik och moral enligt punkterna ovan är viktigt att tänka på.
- Försök alltid behålla lugnet när ni går in i diskussioner.
- Sätt er inte på "höga hästar" när ni argumenterar. En saklig framtoning ger oftast bäst resultat. Nedvärdera inte kunnandet hos motparten.
- Grunda era argument i regelboken. Kan ni stödja era argument med reglerna har ni oftast ett försprång.
- Har ni svårt att få stöd för era argument, kan man ta fram floskler liknande "Jag har hört vad du säger men jag håller inte med dig." Det brukar kunna avsluta en diskussion.
- Hur vi skall hantera bråkiga Mekaniker/föräldrar är inte lätt. Lugn attityd brukar hjälpa även här. Att hänvisa till att det endast är föraren som har rätt att protestera, bör man inte ta till förrän allt annat är utrett.

Diskutera



- Ta fram exempel
- Hur löste ni det

FÖRE TÄVLING

RB 0 INLEDNING

Inom Sverige är tävling med radiostyrda bilar (Radiostyrd Bilsport, RB) en del av SBF och leds av utskottet för RB på liknande sätt som övriga grenar. Eftersom bilarna är radiostyrda med speciella typer av motorer och inte i fullskala hanteras tekniska frågor inom RB-utskottet liksom myndighetskontakter med Post och Telestyrelsen vad gäller sändare och frekvenser. Internationellt inom Europa organiseras Radiostyrd Bilsport av EFRA (European Federation of Radio operated model Automobiles). EFRA ingår som ett av de fyra blocken (EFRA, FEMCA, ROAR och FARMAC) vilka bildar den Världsomspännande organisationen I.F.M.A.R (International Federation of Model Auto Racing).

Tävlingar för Radiostyrd Bilsport är uppdelat på tre nivåer:

- Internationellt
- Nationellt
- Lokalt

Om ingen speciell rubrik anges under en paragraf gäller den på alla tre nivåerna.

Om förenklingar för lokalnivån eller tillägg för nationell nivå finns, anges detta med egna underrubriker.

Om viss information enbart riktar sig till arrangörer, anges detta under rubriken "arrangörsbestämmelser".

Om något behandlas på flera ställen så är det den mest detaljerade nivån som gäller.

Regelverket revideras vid årsskifte, och publiceras på SBF's och Radiostyrd Bilsport's, RB, hemsida. Förändringar tydliggörs i SBF's officiella meddelanden.

INTERNATIONELL NIVÅ

EFRA's reglemente gäller för EM, EFRA GP, NoM och övriga EFRA-sanktionerade evenemang. Reglementet är på engelska och kan hämtas från EFRA's web, www.efra.ws. Ändringar beslutas vid EFRA's årsmöte.

Vid VM gäller IFMAR's reglemente.

RB 0.1 Organisation

För Radiostyrd Bilsport gäller följande:

Svenska Bilsport Förbundet är medlem av EFRA vars syfte är att:

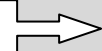
- främja internationellt samarbete speciellt inom Europa vad gäller utveckling av och tävling med radiostyrda bilar.
- etablera enhetliga internationella regler och bestämmelser.
- samordna internationella och nationella tävlingar, dokumentera och sprida information om dessa.

EFRA ingår i IFMAR som är världsorganisationen med syfte att bland annat besluta om VM-arrangörer, VM-reglemente och fördelning av deltagarplatser mellan världsdelar som därefter fördelar deltagarplatser själva inom respektive geografiskt område.

EFRA styrs via ett årsmöte, Annual General Meeting (AGM), som hålls i november. Sverige representeras av RB-utskottet. Vid samma tillfälle hålls ett nordiskt utskottsmöte för samordning och planering av den nordiska tävlingsverksamheten främst Nordiska mästerskap NoM.

Datum för och arrangörer av VM, EM och internationella tävlingar fastställs för närvarande av EFRA senast i november året före tävlingsåret. Datum och arrangörer av NoM fastställs av Nordiska utskottsmötet senast i november året före tävlingsåret.

Diskutera



- Varför tillhör vi SBF
- Varför tillhör vi EFRA

MILJÖ

Miljökodex

Medlem i till Svenska Bilsportförbundet ansluten klubb förbinder sig att följa Svenska Bilsportförbundets miljökodex och sprida kännedom om denna. Planen finns att hämta på www.sbf.se

Reviderad och antagen 2004

Bilsportens tävlande och ledare förbinder sig

att vid all verksamhet visa respekt för vår miljö

att om möjligt använda bränslen som uppfyller kretsloppsprincipen

att starkt begränsa bullerstörningar och tomgångskörning

att välja utrustning och reservdelar med hänsyn till miljöpåverkan

att handskas miljöriktigt med bränsle, oljor och andra vätskor liksom batterier och uttjänta bildelar

att efter tävling lämna förbrukat materiel vid kommunala miljöstationer eller arrangörens miljöstation

att vid arbete på och med tävlingsbilar se till att miljöpåverkan ej kan uppstå

Svenska Bilsportförbundet förbinder sig

att vid framtida regelskrivningar väga in miljömässiga aspekter såsom miljöbränslen, Ha oljefria däck, begränsning av bränsleförbrukning, skadligt/störande ljud etc.

att genom utbildning och miljöcertifiering öka miljöengagemanget för såväl tävlande/föreningar som administrationen

att aktivt arbeta med frågor inom miljöområden som kan ha betydelse för bilsportens utövare samt delta i samhällets miljödebatt

RB 0.4 Miljö

RB 0.4.1 Miljöpolicy

Se G 2.1

RB 0.4.2 Miljöorganisation

Klubbstyrelse

- Ska ansvara för att miljöcertifiering sker för klubb, anläggning och arrangemang enligt av Svenska Bilsportförbundet godkänd metod. Klubbstyrelse ska utse minst ett miljöombud och publicera miljöombudets kontaktuppgifter på Bilsport Online, se G 2.2.

Vid alla arrangemang ska en miljöchef utses. Miljöchef, som ska namnges i inbjudan, ska inneha funktionärlicens lägst tävlingsledning klass C samt ingå i tävlingsorganisationen som chefsfunktionär. Vid lokal tävling och träning kan miljöchef samordnas med annan funktion vid tävlingen/träningen, se G 2.2.

RB 0.4.3 Miljöcertifiering

Ska ske enligt G 2.3.

Är förutsättning för att banlicens ska kunna utfärdas.

RB 0.4.4 Miljöföreskrifter för tävling och träning

Vid tävling ska finnas en miljöstation med utrustning för hantering av:

- Batterier
- Bränslerester
- Oljor
- Däcksoppa
- Tomma kärl
- Förorenat material

Dessutom ska det finnas särskild plats för slipning av däck.

RB 0.4.5 Ansvar

- Arrangör ansvarar för att en miljöstation och utrustning, enligt RB 0.4.4, finns på en markerad plats.
- Tävlingsledaren ansvarar för att allt miljöfarligt avfall, på lämpligt sätt, tas omhand.
- Se även G 2.4

RB 0.4.6 Uppföljning av miljöbestämmelser

Vid banbesiktning och utfärdande av banbesiktningsprotokoll ska även miljöaspekterna beaktas.

Distriktens tillståndsgivare ska kontrollera med respektive miljörådgivare att erforderliga miljöcertifieringar finns innan tillstånd ges.

Vid arrangemang ska miljöchef övervaka att miljöbestämmelserna följs och anmäla eventuella avvikelser till Tävlingsledaren. Rapport om avvikelse ska införas i tävlingsrapporten.

Respektive Miljöombud bevakar att klubben följer föreskrifterna i utfärdad miljöcertifiering och rapporterar till klubbordförande samt informerar om eventuella avvikelser till respektive Miljörådgivare.

Diskutera



- Varför är det viktigt att bilsporten värnar om miljön.
- Vem ansvarar för att miljöcertifikat utfärdas
- Hur länge gäller ett miljöcertifikat

BUDGET

En RB tävling bör naturligtvis löna sig för klubben. Det är svårt att exakt förutsäga alla kostnader och storleken på arrangemanget påverkar också bilden av hur ekonomin kan se ut. Här presenteras ett budgetförslag som visar hur ekonomin för en RB tävling kan se ut. Servering av kaffe, bröd, ordentlig mat, glass och godis är en bra inkomstkälla för klubben men den kräver också en hel del arbete och investeringar. Undersök och jämför om det går att arrendera ut försäljningen mot del i intäkterna. Kolla även upp om tillstånd för att laga och sälja mat.

Exempel på budget.

Utgifter:

Tillstånd
Funktionärer
Mat
Priser
Maskinhyra, materialhyra
Sanitetsutrustning
El
Sopor
Högtalarutrustning
Övrigt material
PR: Annonser, affischer
Tilläggsregler, program
Porto, utskick, kontorsmaterial

Inkomster:

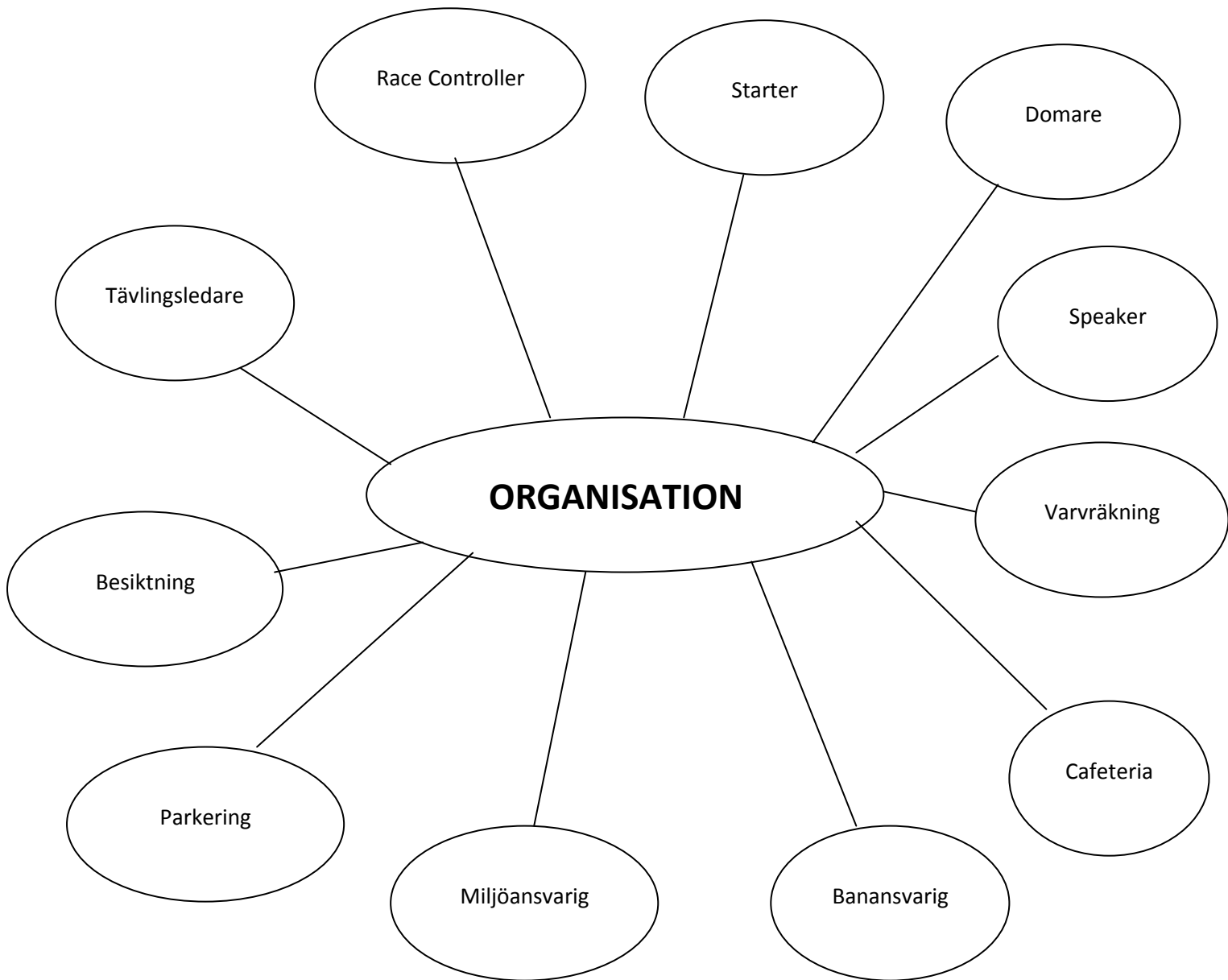
Anmälningavgifter
Åskådare
Reklam
Servering
Parkering
Camping
Sponsorer

Diskutera:



- Varför behövs budget
- Var finns de största utgifterna
- Var hittar vi de största inkomsterna.

RB 5 FUNKTIONÄRER



| Typ av funktionär | Utset av/Godkänns av | Krav för licens |
|-------------------|----------------------|---------------------------------------------------|
| EFRA-styrelse | EFRAs årsmöte | |
| RB-utskott | Bilstyrelsen | |
| EFRA-domare | EFRA + RB-utskottet | Behärska engelska + Funktionärslicens A + Meriter |
| A-licensierad | Klubb + SDF + SBF | Se G 7.2 |
| B-licensierad | Klubb + SBF | Se G 7.2 |
| C-licensierad | Klubb + SBF | Se G 7.2 |

Gör upp en lista över vilka funktionärer som behövs vid din tävling.

| | |
|---------------------------------------------------------------------------------------------|-----------------------------------------------------------------------------------------------------------------------------------------------------------------------------------------------------------------------------------------------------------------------------------|
| <div style="border: 1px solid black; padding: 2px; display: inline-block;">Diskutera:</div> | <ul style="list-style-type: none"> • Vilka av ovanstående poster krävs på olika tävlingar • Vilka är chefsfunktionärer • Vem utser funktionärer • Behöver domare vara på plats • Vilka funktioner ger licensuppklassningspoäng |
|---------------------------------------------------------------------------------------------|-----------------------------------------------------------------------------------------------------------------------------------------------------------------------------------------------------------------------------------------------------------------------------------|

RB 5.1.1 Krav på funktionärer

Alla funktionärer bör ha en funktionärslicens och måste vara tillräckligt utbildade för sin uppgift, ha god kunskap om reglementet och vara erfarna i RB-sportgrenen.

Ingen funktionär får delta i en tävling där han har en funktionärsbefattning. Undantag kan beviljas för Miljöchef, samt de under RB 5.1 angivna förutsättningarna vid flerdagarstävling.

Funktionärer bör tydligt kunna skiljas från tävlande och åskådare genom väst, bindel eller liknande.

Funktionärslicens finns av olika klass, se G 7.2 Funktionärslicenser.

RB 5.2 Befattningar

RB 5.2.1 Tävlingsfunktionärer, uppgifter, befogenheter och förutsättningar

Obligatoriska funktionärer.

Vid nationella tävlingar såsom SM, RM och rankinggrundande tävlingar ska nedanstående funktionärsbefattningar tillsättas med åtskilda personer. Vid lokal tävling kan flera funktionärsbefattningar innehåsas av en och samma person.

- Domare eller Domarordförande
- Domarjury, (se G 15.1 – "Rätt att bestraffa")
- Tävlingsledare
- Race Controller
- Tävlingssekreterare
- Varvräkningsansvarig
- Besiktningsansvarig
- Speaker
- Miljöchef

Tävlingsledningen utgörs av Tävlingsledare, Bitr. Tävlingsledare och Race Controller

Andra funktionärer måste handha:

- Registrering av förare, licenskontroll, kontroll av ev. anmälarlicens insamling av avgifter och utdelning av annan för tävlingen nödvändig information
- Övervakning av radiodepå
- Start och målflagga
- Utskrift och uppsättning av resultat
- Hålla publik borta från bandepå och bana
- Övervakning av bilvärdare runt hela banan
- In och utfart från bandepån.

RB 5.2.2 Domare/Domarordförande

- Tillse att tävlingen genomföres enligt EFRA´s och SBF´s bestämmelser
- Före tävlingen granska tävlingshandlingarna och tävlingsinbjudan i koncept
- Behandla inlämnad protest
- Vid behov anmäla till förbundsbestraffning
- Vid personskada fylla i skaderapport och snarast insända denna till SBF. Kan vid andra tävlingar än SM/RM delegeras till Tävlingsledaren.
- Vid behov underteckna tävlingsrapport

Domaren behöver inte vara närvarande på tävlingsplatsen, men måste finnas lätt anträffbar under tävlingens genomförande i händelse av protest mm.

RB 5.2.3 Tävlingsledare

Tävlingsledaren är ansvarig för tävlingen och att den genomföres enligt reglementet, tävlingsinbjudan och eventuella PM. Tävlingsledaren måste vara närvarande under hela tävlingen.

Tävlingsledarens övriga uppgifter är att:

- Inhämta erforderliga myndighets- och tävlingstillstånd
- Till Domaren/Domarordföranden i god tid före tävlingen översända samtliga tävlingshandlingar
- På anslagstavla anslå tillstånd, inbjudan, eventuella PM och övriga beslut
- Tillsammans med Race Controller kontrollera banan före tävling
- Förvissa sig om att tävlingsfunktionärerna fått sina tävlingsinstruktioner och befinner sig på sina platser
- Till Domare/Domarordförande framföra förslag om ändring av tidsplan
- Genomföra förarsammanträde tillsammans med Race Controller
- Organisera besiktningen
- Kontrollera säkerheten och sjukvårdsberedskapen
- Vid behov utdela bestraffning för osportsligt uppträdande av förare, mekaniker eller funktionär
- Från tävlingsfunktionärer insamla och motta rapporter och övriga uppgifter
- Informera Domare/Domarordförande om händelser av vikt
- Ta emot protester med tillhörande avgift och snarast lämna eller informera om protesterna till Domare/Domarordförande för behandling
- Underteckna resultatlista och tävlingsrapport

Diskutera:

- Vilken är tävlingsledarens viktigaste uppgift
- Vem undertecknar tävlingsrapport
- Vart ska tävlingsrapporten sändas

RB 5.2.4 Race Controller (RC)

RC's huvuduppgift är att övervaka att tävlingskörning genomförs på ett regelmässigt korrekt sätt och för detta måste han/hon erbjudas en plats varifrån hela banan, förarna och banandepån kan överblickas. För att kunna bedöma eventuella situationer utifrån förarnas perspektiv är det lämpligt att platsen anordnas på förarställningen. Platsen ska vara avskild från förarna för att tillförsäkra en lugn och ostörd arbetsplats. Platsen bör utrustas med stolar, bord.

RC måste kunna utdela bestraffningar eller instruktioner när som helst under tävlingen och ska ha tillgång till mikrofon. Ett system där mikrofonen bryter speakerns mikrofon samt en monitor kopplad till varvräkningssystemet bör tillhandahållas av arrangören. Eventuellt kan en separat ljudanläggning för RC's information till förarna på förarställningen tillhandahållas. RC ska också kunna ha direktkontakt med varvräkning och tävlingsledning, lämpligtvis med fungerande walkie-talkie eller annat fungerande system.

Race Controller måste vara på plats när heat eller finaler pågår.

- RC skall vara väl utbildad och ha stor erfarenhet av vad som kan ske under tävlingsmomentet.
- RC bör vara A-licensierad vid SM, RM och SC. För övriga tävlingar är C-licens tillräckligt.
- RC tillhör tävlingsledningen och kan alltså tillhöra den arrangerande klubben, om tävlingens tillståndsgivare är SDF.

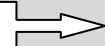
RC:s uppgifter är att:

- Tillsammans med Tävlingsledaren kontrollera banan före tävling
- Genomföra förarsammanträde tillsammans med Tävlingsledaren där TL är ansvarig
- Övervaka tävlingsmomentets genomförande
- Tillsammans med Tävlingsledaren se till att tävlandes rättigheter uppfylls
- Vid behov utdela erforderliga bestraffningar
- Bestrafva tävlande avseende osportsligt uppträdande eller regelbrott
- Informera Tävlingsledare och Domare om händelser av vikt
- Underteckna tävlingsrapport i stället för Domarordföranden.

Att bevaka:

- Dålig sportsmannaanda under tävling till exempel att hindra andra förare, avsiktligt invänta en annan bil, avsiktligt köra på en annan bil, avsiktlig gening och vårdslös körning i allmänhet.
- Felaktig in och utfart i depå.
- Att reparation av bil eller påfyllning av bränsle inte sker ute på tävlingsbanan
- Bilar som inte uppfyller reglementet vid start eller under körning (till exempel tappad kaross eller för hög ljudnivå på grund av tappad eller skadad ljuddämpare).
- Bilar som är okörbara eller farliga på grund av skada eller annat fel.
- Startförfarande dvs. notera tjuvstarter och om så krävs rapportera till ansvarig för varvräkningen om tidstillägg ska göras.

Diskutera:



- Vilken plats i organisationen har RC
- Vilka befogenheter har RC
- Tag fram exempel på incidenter på banan
- Vad är skillnaden mellan Stop and Go och Time Penalty

RB 5.2.5 Varvräkningsansvarig

Arrangören måste tillhandahålla för sin uppgift erfarna varvräknings- och dataansvariga och ett för ändamålet lämpligt och avskilt utrymme för dessa personer.

Tävlingssekreterare/Varvräkningens uppgifter är att:

- Senast i samband med förarsammanträdet upprätta aktuell deltagarförteckning
- Tillställa Domarordförande rättat tidsprogram
- Organisera tidtagningen
- Använda tidtagnings- och varvräkningsutrustning som är lämplig för tävlingen
- Fastställa varje förars varv/tid resp. placering i heat/final
- Anslå resultat efter avslutat heat/final
- Iordningställa, underteckna och till Tävlingsledaren överlämna resultatlistor.
- Upprätta resultatlista efter tävlingens avslutande
- Ansvara för att utlåningstranspondrar är funktionsdugliga

Diskutera:



- Vilken utbildning behöver varvräkningsansvarig
- Behöver han licens
- Behöver han vara väl insatt i regelboken
- Var hittar vi nya varvräknare
- Vilka erfarenheter behöver han

RB 5.2.6 Besiktningsansvarig

Besiktningsansvarigs uppgifter är att:

- Se till att all mätutrustning är reglementsenslig
- Se till att efterbesiktning avskärmas för utomstående
- Vara förare/mekaniker behjälplig om de vill kontrollera sin utrustning
- Kontrollera att förarens bil uppfyller det tekniska reglementet
- Omedelbart göra anmälan till Tävlingsledaren om förarens utrustning (bil och radio) inte uppfyller det tekniska reglementet eller andra krav för deltagande i tävlingen
- På order av RC eller Tävlingsledare genomföra uppmätning av tillgänglig bränslevolyt i bilen.
- Vid behov genomföra mellan- och efterbesiktning och därefter ansvara för bilarna i Parc Fermé.
- Inte, till utomstående, meddela resultat eller iakttagelser från besiktning eller efterbesiktning.

Diskutera:



- Vilken utbildning behöver besiktningsansvarig
- Behöver han licens
- Behöver han vara väl insatt i regelboken
- Vilken utrustning behövs
- Vem är lämplig som besiktningsman

RB 5.2.7 Funktionärs behörighet

Funktionärslicenser ger olika högsta behörighet för olika uppgifter enligt nedan:

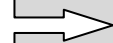
| Licens | Domare/Domarordförande | Race Controller | Tävlingsledare |
|---------------|------------------------|-----------------|----------------|
| EFRA-domare | EFRA | Mästerskap | - |
| Elitdomare | Mästerskap | Mästerskap | |
| A-licensierad | Nationell | Mästerskap | EFRA |
| B-licensierad | Nationell | Nationell | Nationell |
| C-licensierad | - | Nationell | Lokal |

RB 5.2.8 Speaker

Speakerns främsta uppgift är att på ett spännande och informativt sätt leda åskådarna genom tävlingen samt informera deltagarna om händelser av vikt.

Speakern får aldrig, annat än på Tävlingsledarens personliga order, via högtalaren anropa eller utfärda bestämmelser till funktionärer, bilvändare och tävlande, eller inneha annan befattning under tävling. Inte heller får speakern förekomma eller kommentera domslut.

Diskutera:



- Vem är lämplig som speaker
- Var hittar vi den personen

RB BANAN

RB banan ska alltid vara besiktad av en godkänd banbesiktningsman, som för RB är distriktens SGA. Godkänt banbesiktningsprotokoll sändes till av RB-utskottet utsedd banlicensutfärdare som utfärdar en banlicens. Kopia på banlicensen skall alltid finnas vid banan, t ex på anslagstavlan. Om ni planerar att bygga om eller bygga en ny bana måste ni följa Banbestämmelser för RB banor.

Besiktning av banor

Innan tävling får anordnas ska banan genomgå en besiktning och se till att miljökraven är uppfyllda. Arrangören tar kontakt med en av SBF godkänd banbesiktningsman. Idag gäller SGA som distriktets besiktningsman. Tillsammans upprättas ett banbesiktningsprotokoll som tillsammans med en bild eller skiss på banan, ska sändas till utskottets sekreterare. Baserat på detta underlag utfärdas en banlicens.

Banbesiktningsprotokoll för ifyllnad finns att hämta på RB:s hemsida.

Banbesiktning ska alltid göras när banan är ny eller när om - eller tillbyggnad av bana, förarställning och andra byggnader gjorts som påverkar banans status.

Är ingen ändring gjord förlängs licensen.

Det åligger arrangerande klubb att förvissa sig om att giltig banlicens finns. Denna ska finnas tillgänglig i tävlingssekretariatet.

Sändande utrustning, med undantag av den utrustning som används av arrangören och förarens radioutrustning samt mobiltelefon, är inte tillåten inom tävlingsområdet.

Rökförbud gäller på förarställning, bandepå och arbetsdepå.

EI: 230 V för i första hand laddning av batterier och lödkolv etc. måste finnas tillgängligt i arbetsdepån. Arrangör kan tillåta användande av annan elektrisk utrustning tex kompressorer om effekten i arrangörens elnät anses vara tillräcklig.

Arbetsdepå måste rymma alla förare, ska vara utrustad med mekbord och skyddad vid utomhustävling. Man måste kunna komma till förarställningen direkt från arbetsdepån. För att skydda såväl förare, mekaniker som deras utrustning bör ban- och arbetsdepåområdet vara avspärrat för obehöriga personer.

Diskutera



- Överensstämmer er bana med banlicensen?
- Hur länge gäller den?
- Vad finns det för något som kan förbättras på ert tävlingsområde?
- Vem kollar måtten på banan
- Behöver banan ombesiktigas för detta i så fall?
- Se Regel RB 7.6 och RB 7.7

RB 0.2 Reglementen

Reglementet för Radiostyrd Bilsport är uppdelat på tre nivåer:

- Internationellt
- Nationellt
- Lokalt

RB 0.2.1 Internationellt

EFRA's reglemente gäller för EFRA Grand Prix (GP), EM, NoM och övriga EFRA sanktionerade evenemang. Reglementet är på engelska och kan laddas ner från www.efra.ws. Regelförändringar föreslås och beslutas på EFRA's årsmöte (AGM). Vid VM gäller IFMAR's reglemente.

RB 0.2.2 Nationellt

RB-reglementet gäller alla Nationella tävlingar som är rankinggrundande ex. vis SM, RM, vissa serietävlingar och cuper. RB-reglementet kan vid vissa tävlingar kompletteras med tillägsregler eller PM. Vid övriga Nationella tävlingar gäller RB-reglementet i tillämpliga delar enligt tävlingsinbjudan.

RB 0.2.3 Lokalt

Vid lokal tävling eller uppvisning är RB-reglementet en rekommendation, dock måste en person finnas som ansvarar för att alla säkerhetskrav samt RB 9.11 uppfylls.

Lokal tävling kan inte ingå i en serie eller cup och uppklassningspoäng för licens för förare eller meriter för funktionär utgår inte.

RB 0.3 Tävlingar

Internationella tävlingar är EFRA GP, EM, VM, NoM och övriga tävlingar som är EFRA sanktionerade.

Nationella tävlingar är SM/RM (benämns även Mästerskapstävlingar) samt övriga tävlingar som arrangeras med SBF- eller SDF-tävlingstillstånd. Nationella tävlingar är t ex. Sverigecupen och andra rankinggrundande tävlingar. Tävlingarna, utom SM/RM, är öppna för tävlande av olika nationaliteter. När det gäller SM/RM hänvisas till respektive klassreglemente. Dock ska tävlingens inbjudan och upplägg i första hand rikta sig till svenska deltagare.

RB's tekniska regler gäller. Undantag kan tillåtas i samråd med RB-utskottet.

Lokala tävlingar är tävlingar eller uppvisningar under enklare former. RB-reglementet är endast en rekommendation för tävlingen. Dock måste en person finnas som ansvarar för att alla säkerhetskrav samt RB 9.11 uppfylls.

RB 1.2 Bokning av datum och ansökan om tävlingstillstånd.

Bokning av datum för tävling, ska ske via SBFs Bilsport Online, senast 1 september, året före tävlingsåret. Tävling vars datum är bokad efter den 1 september betraktas som "Extra tävling" vilket kan innebära förhöjd avgift för tävlingstillstånd, för övrigt, se G 4.

Ansökan om tävlingstillstånd ska ske, via Bilsport Online, senast en månad före tävlingsdatum hos tillståndsgivare SDF eller SBF, se G 5.

Ett villkor för att få tävlingstillstånd är att banan har en giltig banlicens.

Datum för mästerskapstävlingar (SC, SM/RM och NoM) måste respektera datum för EFRA GP och EM. Undantag för denna regel kan tillåtas men godkännande måste inhämtas från EFRA.

Intresseanmälan för arrangerande av nedanstående tävlingar ska vara RB-utskottet tillhanda senast den 1 augusti för:

- VM om tre år
- EM om två år
- GP eller NoM nästa år
- SM/RM nästa år
- Sverigecup, obs senast till årets RB-konferens

Arrangör som ansöker om GP/EM/VM ska själv utse och bekosta en representant som presenterar ansökan på EFRA´s AGM.

Datum för och arrangörer av SM och RM fastställs på RB konferensens grenmöten i november året före tävlingsåret.

Nationell tävlingskalender publiceras varje år på SBF web, www.sbf.se. Internationell tävlingskalender för Radiostyrd Bilsport publiceras på RB web, www.radiostyrbilsport.nu.

Andra helgen i mars och tredje helgen i november ska vara tävlingsfria. Dessa helger är reserverade för av RB-utsk

Diskutera:



- Vilka tillstånd krävs för olika typerna av tävling och arrangemang
- Var söker ni tillstånd för er tävling och när ska de vara inlämnade

RB 2.1 Tävlingsinbjudan

Nedanstående förteckning anger vilka obligatoriska uppgifter som ska finnas med i tävlingsinbjudan:

- Tävlingsarrangör och tävlingsdag/ar
- Tävlingens art, tävlingsform och plats
- Deltagare (licensklass)
- Klassindelning (tillåtna bilar)
- Vilket reglemente som tillämpas
- Anmälningsavgift
- Anmälan – adress, telefonnummer, e-postadress och eventuell hemsida.
- Tidsschema omfattande besiktning, förarsammanträde, fri träning, heatträning, kval, finaler och ungefärlig tid för prisutdelning
- Eventuella tillägsregler och PM

I övrigt ska inbjudan ge en rättvisande uppfattning om tävlingens uppläggning och genomförande.

Dessutom ska för Internationell-, Mästerskaps- och Nationell tävling följande finnas med:

- Namn på Domare/Domarordförande, Race Controller, Tävlingsledare och eventuell biträdande Tävlingsledare.
- Namn på Miljöchef samt enkel beskrivning var miljöstation finns på tävlingsplatsen
- Sista anmälningsdag (högst tre veckor före tävlingens dag)
- Max deltagarantal och metod för eventuell gallring
- Eventuella regler för däcksocka
- Rutin för banpreparering i Off Road
- Tillgång till elektricitet och mekbord
- Avlysande av tävling (ex. min. antal startande)
- Antal priser

Dessutom ska följande text finnas införd i tävlingsinbjudan:

”Tävlingen anordnas i full överensstämmelse med Svenska Bilsportförbundets nationella tävlingsbestämmelser och reglemente enligt ovan samt denna tävlingsinbjudan

”Ansvar: Den som deltar i tävling gör detta under eget ansvar och på egen risk. FIA, Svenska Bilsportförbundet (SBF), Specialidrottsdistriktsförbund (SDF), arrangör eller funktionär kan således inte utan vållande göras ansvariga för person- eller sakskador som under tävling drabbar deltagaren”.

”Tävlingsdeltagare och funktionärer har genom sin anmälan att delta i tävlingen samtyckt till att vederbörandes personuppgifter registreras i tävlingsarrangörens dataregister samt att arrangören, inom ramen för sin verksamhet, oavsett medieform offentliggöra namnuppgifterna”.

Tävlingsinbjudan ska distribueras via Bilsport Online, www.sbf.se, minst tre veckor före sista anmälningsdag. Tävlingsinbjudan ska även finnas på arrangörens hemsida.

RB 2.2 Anmälan till tävling

RB 2.2.1 Bil

En och samma bil får starta i mer än en klass under förutsättning att mellanbesiktning sker. Endast en bil per förare får anmälas i respektive klass.

RB 2.2.2 Förare

Anmälan kan göras på av SBF utfärdad anmälningsblankett. Blanketten finns att hämta på RB's hemsida. Anmälan kan också göras på Internet enligt tävlingsinbjudan. Vid lokal tävling kan arrangör besluta om annat anmälningsförfarande.

RB 2.2.3 Startbekräftelse

Besked om plats erhållits eller inte bör erhållas från arrangör på samma sätt som anmälan gjorts, minst tre dagar före tävling.

RB 2.4 Träning inför tävling

Klubbar som genomför SBF-sanktionerade tävlingar ska ge förare från andra klubbar möjlighet att träna på banan under ordinarie öppethållande fram till ordinarie stängning av bana inför tävling. Klubben får ta ut en "trackfee" av gästande förare. Rimlig nivå sätts till max 100:-/heldag eller 50:-/halvdag

RB 2.2.4 Registrering

Registrering av förare måste omfatta:

- kontroll av licens samt eventuell Anmälarlicens för team eller företag.
- utdelning av annan för tävlingen nödvändig information.
- blankett för frivillig ifyllande av mekanikeranmälan för att extra försäkring ska gälla, se G 6.1. Blankett finns på SBF's hemsida under rubriken Försäkring/Skaderapport.

RB 2.2.4.1 Kontroll av inbetald medlemsavgift.

Klubben vars namn står på licensen ansvarar för kontroll av att medlemsavgiften är betald.

Diskutera:



- Hur anmäler vi team
- Vad innebär teamlicens och hur hanteras den
- Vem kollar om medlemsavgift är betald
- Hur hanterar vi intresseanmälan till internationell tävling
- Hur stor är anmälningsavgiften
- Får man träna på banan innan tävling

FÖRARUTBILDNING

RB 6.1 Licensutbildning

För att erhålla tävlingslicens i RB krävs medlemskap i en SBF ansluten klubb, en godkänd teoretisk utbildning av en från klubben godkänd och SDF godkänd utbildare, t. ex erfaren förare, funktionär eller klubbledare. Även SGA kan vara utbildningsledare.

Utbildningen ska omfatta teorikunskaper för genomförande av tävling samt förarregler.

Dessutom ska praktisk körning ingå som praktik för att utbildaren också ska övertyga sig om att föraren kan framföra sin bil på godkänt sätt.

Före tillstyrkande av ansökan för tävlingslicens ska utbildaren kontrollera att föraren besitter baskunskap gällande SBF:s reglemente, anmälan till tävling, uppförande på tävlingsplats, samt att såväl radioutrustning som bil uppfyller de krav som anges under tekniska regler, RB 9.11. Riktlinjer för utbildningen finns att hämta på RB's hemsida.

RB 6.2 Utbildningsintyg

Intyg från förarutbildning är giltigt under 6 månader från utskriftsdatum och berättigar föraren till start i 2 (två) RB-tävlingar i heat med, om möjligt, enbart förare med utbildningsintyg eller Debutantlicens. Deltagande i tävling utgör praktikdel i utbildningen innan Debutantlicens kan sökas. Vid start i tävling ska Tävlingsledare signera SBF-blankett "Ansökan och ändring av Tävlingslicens" på lämpligt ställe.

Intyget gäller för alla RB-tävlingar enligt RB 0.3 men inte EFRA-sanktionerade tävlingar samt SM, RM och NoM.

RB 4.1 Förarlicenser

SBF utfärdar Nationell licens av olika klass. Det finns A-, B- och Debutantlicens (D-licens). Dessutom utfärdar SBF internationell licens, EFRA-licens. För övriga licenser, se G 7.1.

För att få delta i nationell SBF-tävling inom grenen Radiostyrd Bilsport i Sverige krävs att deltagaren har medlemskap i en förening som är medlem i SBF, innehar giltig tävlingslicens för Radiostyrd Bilsport samt inte häftar i skuld för obetald medlemsavgift till den förening som anges på tävlingslicensen eller tävlings-/förbundsböter.

För nordiska förare krävs giltig licens från eget hemland. Tävlade med SBF-licens har, om landet ifråga tillåter det, rätt att anmäla sig till nationell tävling i annat land trots att den inte är godkänd av SBF eller SDF.

Diskutera. 

- Hur gammal ska man vara för att få köra RB
- Vad krävs för att erhålla tävlingslicens
- Hur får man licens
- Vilka olika licenser finns det
- Hur går uppklassning till

SJUKVÅRD och OLYCKSFALLSBEREDSKAP

RB 8.1 Sjukvårdsutrustning

Första hjälputrustning: Åtminstone en (1) förbandslåda ska finnas. I förbandslådan ska utöver ordinarie utrustning finnas utrustning för ögonsköljning

Första hjälp: En ansvarig för förstahjälps ska finnas.

En vattenslang, tydligt markerad, bör finnas. Brandsläckare och brandfilt ska finnas.

RB 8.2 Säkerhetsplan

Åskådarnas säkerhet är mycket viktig och måste beaktas när bana och åskådarplatser byggs.

Säkerheten för funktionärer, tävlande och andra inblandade är lika viktig men det förutsätts att dessa är mer medvetna om tänkbara risker.

Åskådare, tävlande, mekaniker och funktionärer måste effektivt skyddas mot tävlingsbilarna med lämpliga avspärningar.

Om s.k. "tallrikar" används som avgränsning för att hindra att förarna genar måste dessa placeras så att bilar som träffar en tallrik i full fart inte kan flyga in i publiken.

Diskutera: 

- Vilken sjukvårdsutrustning behövs
- Vad gör ni om en olycka händer
- Hur agerar ni om inte olyckan verkar vara farlig

UNDER TÄVLING

Gemensamma tekniska regler

RB 9.11.1 Tekniska regler radio

Endast styrning och gas/broms får kontrolleras från radion. Eventuellt övriga elektroniska komponenter/sensorer för t.ex. "Traction Control eller Brake Control (ABS) är inte tillåtna.

Förare som använder externt eller extra batteripack för sändaren måste bevisa att det överensstämmer med tillverkarens specifikation.

Endast radiostyrningar som är CE-märkta eller av myndigheten motsvarande godkännande får användas vid tävlingar inom Radiostyrd Bilspport.

Det är inte tillåtet med någon form av trådlös kommunikation från bil till extern källa under tävling som bedöms ge förare ojusta fördelar.

RB 9.11.2 Godkända frekvenser

| GRUPP A | GRUPP D | GRUPP G |
|---------|---------|---------|
| 26.825 | 30.270 | 40.665 |
| 26.865 | 30.280 | 40.675 |
| 26.885 | 30.290 | 40.685 |
| 26.935 | 30.300 | 40.695 |
| 26.995 | 30.310 | 40.705 |
| 27.045 | 30.320 | 40.715 |
| 27.145 | 30.330 | 40.725 |
| 27.195 | 30.340 | 40.735 |
| | 30.350 | 40.745 |

Samt CE godkänd 2.4 Ghz utrustning.

Tävlande som använder 2.4GHz baserad utrustning kan inte protestera mot radiostörningar.

RB 9.11.3 Ansvar

Det är alltid föraren som ansvarar för att hans radioutrustning är godkänd. Arrangören har alltså inte till uppgift att kontrollera detta.

RB 9.11.4 Giltighet RB's tekniska regler

RB's tekniska regler skall tillämpas vid nationella och mästerskapstävlingar. Undantag kan beviljas i samråd med RB-utskottet.

RB 9.11.5 Strömkälla

Batterier som monteras in i bilar måste snabbt kopplas ifrån i händelse av olycka. Det är inte tillåtet att fast ansluta batterier, till exempel genom lödning.

RB 9.11.6 Tävlingsnummer

Alla bilar ska ha tävlingsnummer på minst tre ställen så att de är väl synliga framifrån och från båda sidorna.

Tävlingsnumren för 1:8 IC måste vara min. 40 mm höga, på en vit bakgrund 55x55 mm eller 55 mm diameter. Siffrorna för Large Scale, 1:4, 1:5 och 1:6, måste vara min. 80 mm höga, på en vit bakgrund 70x98 mm. För övriga bilar kan siffran vara min 30 mm på en vit yta på 40x45 mm eller 45 mm i diameter.

Enda tillåtna fonterna är:

- Avant Garde Gothic medium/demi/bold
- DIN 1451 Traffic sign numbers
- Futura Demi bold/bold

Ingen övrig text utöver siffran tillåts inom den angivna vita ytan. Utanför detta område kan arrangörsreklam anbringas.

Siffrorna tillhandahålls av arrangören och får inte klippas ner, utöver angivna mått.

RB 9.11.7 Laddningsregler

Beträffande laddningsregler för olika godkända batterityper som NiCd, NiMH och LiFe se information på RB's hemsida www.radiostyrbilsport.nu.

LiPo/Fe

1C laddström ska användas exempel: 1C = 5300 mA = 5.3 ampere laddström. Laddaren ska vara anpassad för laddning av LiPo- eller LiFe-celler. LiPo-säck skall användas under laddning.

Diskutera:



- Behöver vi lämna in sändaren
- Vad gör vi om någon kör på icke godkänd frekvens
- Får vi ha reklam på tävlingsnumret

TÄVLINGSBESTÄMMELSER

RB 9.1 Tillåtna bilar

Samtliga radiostyrda bilar som håller de mått beskrivna under det tekniska reglementet är tillåtna. Vid lokal tävling kan även andra typer av radiostyrda bilar tillåtas.

RB 9.2 Besiktning

Besiktningen ska ske på särskild besiktningssplats.

Endast bilar och förare som uppfyller gällande reglemente ska få delta.

Tävlingsnummer **skall** finnas väl synliga på bägge sidor av bilen och fram. Storlek och utformning, se reglementet.

Besiktning ska ske både före och efter tävling. Även kontroll av bilarna ska ske under tävling.

Besiktning bör omfatta kontroll av:

- Motor
- Tillgänglig bränslevolym (ska alltid göras enligt specifik mätprocedur. Inga andra mätprocedurer är tillåtna)
- Ljuddämpare
- Ackumulatorer
- Mått och vikt (höjd, bredd, längd) Beträffande vikt se respektive klassreglemente.

Chassiplattformen på bilar som godkänts i besiktning ska märkas på lämpligt sätt.

Enbart en (1) bil accepteras per förare och klass.

Efter delfinaler bör alla bilar kontrolleras. Samma gäller alla bilar i finalen. Om bil inte uppfyller krav vid mellanbesiktning eller efterkontroll ska resultat i senast körda heat/final inte räknas.

Diskutera:



- Vilka huvudpunkter kontrollerar man under besiktningen
- Vad mer ska kontrolleras.
- Vad händer med bil som ej fyller kraven
- Är det något man inte får byta på bilen
- Vad behöver besiktningssplatsen vara utrustad med

RB 9.3 Frekvenser och frekvensbyten

Frekvenser godkända av Post och Telestyrelsen ska användas, se RB 9.11, Gemensamma tekniska regler. Det är alltid föraren som har ansvaret för den frekvens han använder.

Förare som kör med annan frekvens än tilldelad blir tävlingsbestraffad, se RB 11, Tävlingsbestraffning.

RB 9.3.1 Sändare

Alla förare måste anmäla minst tre frekvenser. Undantag kan, vid lokal tävling, ske enligt inbjudan. Förare som använder DSM-utrustning ska anmäla i detta i stället för frekvenser.

Sändare får, om inget annat meddelats på förarsammanträdet, behållas av förare på dennes mekplats under hela tävlingen.

Sändare ska vara märkt med ägarens namn.

RB 9.4 Förarsammanträde

Ett förarsammanträde måste hållas före varje tävling. Detta måste vid internationella tävlingar hållas på svenska och åtminstone på engelska. Tävlingsledaren kallar alla förare till förarsammanträdet. Såväl Domarordförande (SM/RM), Race Controller som chefsfunktionärer måste också närvara.

Förarsammanträdet ska vara avslutat senast 15 - 20 minuter före första start.

Följande punkter ska tas upp:

- presentation av huvudfunktionärer och domare
- ändringar i organisation eller genomförande
- säkerhetsaspekter
- startprocedur med förklaring
- disciplinära frågor
- miljöaspekter/miljöstation
- en förarrepresentant ska utses
- övriga frågor från de tävlande

RB 9.6 Tjuvstart och felaktig start

Tjuvstart (om någon del av bilen vidrör startlinjen) eller felaktig start bestraffas med "Time Penalty" på max 10 sek eller "Stop and Go". Vilken tid som kommer att användas ska redovisas på förarsammanträdet. Straffet utdelas av Tävlingsledare eller Race Controllern och måste annonseras direkt efter start. Straffet ska anges på resultattavlan. Vid individuell start bestraffas inte försumbar tjuvstart.

Heat/delfinaler/final får under inga omständigheter avbrytas på grund av tjuvstart.

Starter, Race Controller eller Tävlingsledare får bara avbryta heat/delfinal/final och begära omstart i den händelse han anser att startförfarandet inte genomfördes korrekt.

RB 9.7 Stopp på bana

Under uppvärmningen inför ett heat, kval, delfinal/final, eller under pågående heat, är det förbjudet att avsiktligt gena eller stanna bilen på banan. Om detta sker ska föraren bestraffas med "Time Penalty" på max 10 sek under heatet, eller kommande heat om förseelsen sker under uppvärmning. Upprepade förseelser ska leda till diskvalificering.

RB 9.8 Deltagande

För förare har tävlingen startat efter att bilen godkänts vid besiktning.

För att räknas som att ha startat i tävlingen och därmed bli placerad i finalstegen måste föraren ha ett kvalresultat på minst 1 varv. Om en förare inte lyckas med detta under kvalen kan Tävlingsledaren, om det föreligger särskilda skäl, ändå ge honom en plats sist i finalstegen.

RB 9.9 Varvräkningsförfarande

Varvräkningen måste vara bra organiserad. Utrymmet där denna utförs skall vara avskilt och obehöriga skall inte tillåtas tillträde. Personalen skall vara väl förtrogen med maskinutrustningen och denna väl anpassad för ändamålet.

Varvräkning ska göras med hjälp av ett automatiskt varvräkningssystem och transpondrar monterade i bilarna.

Det är förarens ansvar att före första träning anmäla sitt transpondernummer till tävlingsledningen. Föraren ska ha egen transponder, som är avsedd att kommunicera med arrangörens system, monterad och ansluten i bilen.

Föraren ansvarar också för att transpondern har rätt nummer i varvräkningssystemet

Om transpondern under pågående heat/delfinal/final inte ger signal eller registreras ska varvräkningen räkna varven manuellt. Transpondern ska dock fungera och registreras vid start av heat/delfinal eller final.

Om en bil efter avslutat heat saknar transponder eller inte är inkopplad/strömsatt beslutar Tävlingsledaren och varvräkningsansvarig om varven ska räknas eller inte. Deras beslut kan inte ifrågasättas.

RB 9.10 Förarens slutplacering

RB 9.10.1 Målgång

Vid gemensam start t ex Le Mansstart ska ljudsignal ges eller speaker meddela när heat- eller finaltiden är ute. För varje förare ska därefter målflagga "vinkas/flaggas" när bilen passerar mållinjen för att visa målgång.

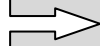
I tveksamma fall tex om bilen befinner sig väldigt nära mållinjen när ljudsignal ges ska föraren köra ytterligare ett (1) varv. Huruvida bilen vid ljudsignalen var över linjen eller inte är en fråga för varvräkningen och kan inte ifrågasättas av föraren.

När bil körts in i bandepån ska motorn omedelbart stoppas, mottagare och sändare ska stängas av och sändare återlämnas i radiodepå eller på förarställning. Bilen ska efter heatet lämnas till efterbesiktning på vid förarsammanträdet angiven plats.

Sändare hanteras enligt vad som angivits i RB 9.3.1.

När ljudsignal givits vid heat - eller finalslut får bil, som tagits till arbets- eller bandepå för reparation eller omstart av motor, inte köra ut på banan igen. Detta gäller endast vid kvalheat och finaler med gemensam start.

Diskutera::



- Var hittar vi klassvisa bestämmelser
- Synpunkter på klassvisa reglementen
- Diskutera orsaker till bestraffningar
- Var hittar vi hur bestraffningar hanteras.
- Vem får utdela bestraffningar.

EFTER TÄVLING

RB 9.10.2 Efter avslutad tävling

Arrangören är skyldig att ta väl hand om kvarglömd utrustning. Det är dock ägaren som ansvarar för och bekostar eventuell transport av utrustningen.

Rapporter

Omedelbart efter tävling ska arrangören eller Tävlingsledaren insända tävlingsrapport, resultatlistor och övriga handlingar till tillståndsgivaren (SBF/SDF).

Diskutera:



- Hur är domaren inblandad i rapportskrivningen
- Hur är det med rapport från förarrepresentant
- Hur får förarna tävlingsresultat
- Glöm ej rapport till grenansvarig på nationella tävlingar

Banan

All utrustning ska plockas bort - hela området ska städas. Att placera ut soppåsar runt banan spar mycket tid efter tävlingen. Bra är också speciella kärl för pantburkar och pantflaskor. Se till att alla funktionärer och alla klubbmedlemmar på tävlingsområdet hjälper till och inte åker hem direkt efter tävlingen.

Utvärdering

Efter tävlingen bör varje grupp med eget ansvarsområde träffas och gå igenom sina uppgifter. Någon vecka efter tävlingen då allt efterarbete är klart och ekonomin ordnad bör organisationskommittén träffas för att utvärdera tävlingen. Skriv gärna ner de synpunkter som framkommer, annars har man hunnit glömma en del då det är dags för att planera nästa tävling. Om ni gjort ett studiebesök på en tävling kan ni utvärdera och jämföra den med tävlingen ni planerat under utbildningen.